



# ข้อมูลข่าวสารเพื่อสร้างการรับรู้สู่ชุมชน ครั้งที่ ๑๙ / ๒๕๖๕

ลำดับ	เรื่อง	หน่วยงาน	เอกสารประกอบ
มาตรการด้านการป้องกันและการให้ความช่วยเหลือจากการแพร่ระบาดของโรคติดเชื้อไวรัสโคโรนา 2019 (COVID-19)			
๑.	มาตรการเดินทางเข้าประเทศไทยทางอากาศตั้งแต่วันที่ ๑ พฤษภาคม ๒๕๖๕	กระทรวงการต่างประเทศ	อินโฟกราฟิก ๑ ชุด
มาตรการด้านการพัฒนาและเสริมสร้างศักยภาพทรัพยากรมนุษย์			
๒.	ปภ. แนะนำวิธีรับมือพายุฤดูร้อน ลดเสี่ยงอันตราย	กระทรวงมหาดไทย	อินโฟกราฟิก ๑ ชุด
๓.	กรม สบส. เตือนประชาชนบริโภคอาหารดิบ เสี่ยงติดเชื้อในระบบทางเดินอาหาร อาจถึงขั้นเสียชีวิต	กระทรวงสาธารณสุข	อินโฟกราฟิก ๑ ชุด
๔.	๗ วิธีสังเกตตู้น้ำหยอดเหรียญที่สะอาดปลอดภัย	กระทรวงยุติธรรม	อินโฟกราฟิก ๑ ชุด
มาตรการด้านการสร้างการเติบโตบนคุณภาพชีวิตที่เป็นมิตรต่อสิ่งแวดล้อม			
๕.	กรมบัญชีกลางอัปเดตการจ่ายเงินเข้าบัตรสวัสดิการแห่งรัฐ ตั้งแต่ พ.ค. ๖๕ เป็นต้นไป	กระทรวงการคลัง	อินโฟกราฟิก ๑ ชุด

## หมายเหตุ

- ข้อมูลดังกล่าวเป็นข้อมูลเพื่อการสร้างการรับรู้ที่มาจากทุกกระทรวงตามบันทึกข้อตกลงความร่วมมือการบูรณาการเสริมสร้างการรับรู้สู่ชุมชน จังหวัดสามารถหาข้อมูลเพิ่มเติมหรือขยายความข้อมูลที่ใช้เฉพาะพื้นที่ได้ตามความถูกต้องและเหมาะสม
- ให้จังหวัดนำข้อมูลเพื่อสร้างการรับรู้ตามแนวทางที่กำหนด ตามหนังสือกระทรวงมหาดไทย ด่วนที่สุด ที่ มท ๐๒๐๖.๒/ว๑๔๔๙ ลงวันที่ ๕ มีนาคม ๒๕๖๒ เรื่อง แนวทางการสร้างการรับรู้สู่ชุมชน
- จังหวัดสามารถดาวน์โหลดข้อมูลข่าวสารเพื่อสร้างการรับรู้สู่ชุมชนได้ที่ ช่องทางไลน์ (Line) กลุ่ม “ข้อมูลข่าวสารเพื่อสร้างการรับรู้” และเว็บไซต์กองสารนิเทศ สป. หัวข้อ “การสร้างการรับรู้สู่ชุมชน”

\*\*\*\*\*

ข้อมูลข่าวสารเพื่อสร้างการรับรู้สู่ชุมชน  
ครั้งที่ ๑๙ / ๒๕๖๕ วันที่ ๒๐ พฤษภาคม ๒๕๖๕

กระทรวง กระทรวงการต่างประเทศ

กรม / หน่วยงาน กรมการกงสุล

หน่วยงานเจ้าของเรื่อง กองคุ้มครองและดูแลผลประโยชน์คนไทยในต่างประเทศ

ช่องทางการติดต่อ โทร. ๐ ๒๕๓๒ ๘๔๔๒

๑) หัวข้อเรื่อง มาตรการเดินทางเข้าประเทศไทยทางอากาศตั้งแต่วันที่ ๑ พฤษภาคม ๒๕๖๕

๒) ข้อความสำหรับใช้ประชาสัมพันธ์

เรื่อง มาตรการเดินทางเข้าประเทศไทยทางอากาศตั้งแต่วันที่ ๑ พฤษภาคม ๒๕๖๕

กระทรวงการต่างประเทศ ขอแจ้งว่ามาตรการเดินทางเข้าประเทศไทยทางอากาศ จะผ่อนคลายขึ้นมา และประชาชนยังคงต้องลงทะเบียนผ่านระบบ Thailand Pass โดยมีมาตรการตั้งแต่วันที่ ๑ พ.ค. ๖๕ ดังนี้

**กลุ่ม ๑ ผู้ได้รับวัคซีนครบตามข้อกำหนด**

- ลงทะเบียนในระบบ Thailand Pass

- แบนเอกสารประกอบ ได้แก่ หนังสือเดินทาง เอกสารรับรองการได้รับวัคซีน และหลักฐานการมีประกันที่ครอบคลุมการรักษาพยาบาลในไทย วงเงินขั้นต่ำ ๑๐,๐๐๐ ดอลลาร์สหรัฐ (สำหรับชาวต่างชาติ) โดยไม่ต้องตรวจหาเชื้อโควิด-19 ทั้งก่อนเดินทางและเมื่อเดินทางถึงประเทศไทย

**กลุ่ม ๒ ผู้ไม่ได้รับวัคซีน หรือได้รับวัคซีนไม่ครบตามข้อกำหนด**

กรณีที่ ๑ หากมีผลตรวจ RT-PCR เป็นลบ (ออกภายใน ๗๒ ชั่วโมงก่อนการเดินทาง)

- ลงทะเบียนในระบบ Thailand Pass

- แบนเอกสารประกอบ ได้แก่ หนังสือเดินทาง ผลตรวจ RT-PCR ที่ออกภายใน ๗๒ ชั่วโมงก่อนการเดินทาง (ต้องแนบบน Thailand Pass เท่านั้น)

- แบนหลักฐานการมีประกันที่ครอบคลุมการรักษาพยาบาลในไทย วงเงินขั้นต่ำ ๑๐,๐๐๐ ดอลลาร์สหรัฐ (สำหรับชาวต่างชาติ) โดยไม่ต้องเข้ารับการตรวจหาเชื้อโควิด-19 เมื่อเดินทางมาถึงประเทศไทย ผู้เดินทางที่ได้รับอนุมัติให้เดินทางเข้าไทยในรูปแบบ AQ (Alternative Quarantine) เดิม และประสงค์เดินทางเข้าไทยโดยยกเว้นการกักตัว จะต้องลงทะเบียนบน Thailand Pass อีกครั้ง

กรณีที่ ๒ เข้ากักกัน ๕ วัน

- ลงทะเบียนในระบบ Thailand Pass

- แบนเอกสารประกอบ ได้แก่ หนังสือเดินทาง หลักฐานการชำระเงินค่าโรงแรมสำหรับการกักกัน (Alternative Quarantine) จำนวน ๕ วัน (พร้อมค่าตรวจ RT-PCR ๑ ครั้ง)

- แบนหลักฐานการมีประกันที่ครอบคลุมการรักษาพยาบาลในไทย วงเงินขั้นต่ำ ๑๐,๐๐๐ ดอลลาร์สหรัฐ (สำหรับชาวต่างชาติ)

- รับการตรวจ RT-PCR ในวันที่ ๔-๕ โดยไม่ต้องตรวจก่อนเดินทาง สำหรับผู้เดินทางที่ได้รับ Thailand Pass ก่อนหน้านี้แล้ว สามารถใช้ QR Code ที่ได้รับแล้วในการเดินทางได้ โดยไม่ต้องลงทะเบียนใหม่

ทั้งนี้ หากมีข้อสงสัย สามารถสอบถามเพิ่มเติมได้ที่ โทร. ๐ ๒๕๓๒ ๘๔๔๒


\*\*\*\*\*



# การเดินทางเข้าประเทศไทยทางอากาศ

(มีผลวันที่ 1 พฤษภาคม 2565 เป็นต้นไป / เริ่มลงทะเบียนได้วันที่ 29 เมษายน 2565)

## ก่อนเดินทาง

ลงทะเบียนผ่านระบบ Thailand Pass >>> [tp.consular.go.th](https://tp.consular.go.th) 

## เอกสารประกอบการลงทะเบียน

### ยกเว้นการกักตัว

- 1 ผู้ได้รับวัคซีนครบตามข้อกำหนด**
    - หนังสือเดินทาง
    - เอกสารรับรองการได้รับวัคซีน (ตามข้อกำหนดของกระทรวงสาธารณสุข)
    - หลักฐานการมีประกันที่ครอบคลุมการรักษาพยาบาลในไทย วงเงินขั้นต่ำ 10,000 ดอลลาร์สหรัฐ (สำหรับชาวต่างชาติ)
  - 2 ผู้ไม่ได้รับวัคซีน / ได้รับวัคซีนไม่ครบตามข้อกำหนด**
    - หนังสือเดินทาง
    - ผลตรวจ RT-PCR ที่ออกภายใน 72 ชั่วโมงก่อนการเดินทาง (ต้องลงใน Thailand Pass เท่านั้น)
    - หลักฐานการมีประกันที่ครอบคลุมการรักษาพยาบาลในไทย วงเงินขั้นต่ำ 10,000 ดอลลาร์สหรัฐ (สำหรับชาวต่างชาติ)
- 

## เข้ารับการกักตัว

### ผู้ไม่ได้รับวัคซีน/ได้รับวัคซีนไม่ครบตามข้อกำหนด

- หนังสือเดินทาง
- หลักฐานการชำระค่าโรงแรมสำหรับกักกัน (AQ) จำนวน 5 วัน (พร้อมค่าตรวจ RT-PCR 1 ครั้ง\* และพาหนะรับส่งจากสนามบิน)
- หลักฐานการมีประกันที่ครอบคลุมการรักษาพยาบาลในไทย วงเงินขั้นต่ำ 10,000 ดอลลาร์สหรัฐ (สำหรับชาวต่างชาติ)

\*รับการตรวจ RT-PCR ในวันที่ 4-5 (ไม่ต้องตรวจก่อนเดินทางมาไทย)



 วัคซีนที่ได้รับการยอมรับในประเทศไทย  เกมที่การฉีดวัคซีนสำหรับเดินทางเข้าประเทศไทย

ข้อมูลข่าวสารเพื่อสร้างการรับรู้สู่ชุมชน  
ครั้งที่ ๑๙ / ๒๕๖๕ วันที่ ๒๐ พฤษภาคม ๒๕๖๕

กระทรวง กระทรวงมหาดไทย

กรม / หน่วยงาน กรมป้องกันและบรรเทาสาธารณภัย

หน่วยงานเจ้าของเรื่อง กรมป้องกันและบรรเทาสาธารณภัย

ช่องทางการติดต่อ โทรสายด่วนนิรภัย ๑๙๙๔ ตลอด ๒๔ ชั่วโมง

๑) หัวข้อเรื่อง ปก. แนววิธีรับมือพายุฤดูร้อน ลดเสี่ยงอันตราย

๒) ข้อความสำหรับใช้ประชาสัมพันธ์

เรื่อง ปก. แนววิธีรับมือพายุฤดูร้อน ลดเสี่ยงอันตราย

กรมป้องกันและบรรเทาสาธารณภัย แนะนำประชาชนรับมือและป้องกันอันตรายจากพายุฤดูร้อน ช่วงเปลี่ยนผ่านจากหน้าร้อนเข้าสู่หน้าฝน หลายพื้นที่มักเกิดพายุฝนฟ้าคะนองและลมกระโชกแรง ซึ่งก่อให้เกิดอันตรายต่อชีวิต ทรัพย์สิน และสิ่งปลูกสร้าง ดังนี้

๑. ติดตามพยากรณ์อากาศและปฏิบัติตามคำแนะนำอย่างเคร่งครัด
๒. ตรวจสอบอาคารบ้านเรือนให้อยู่ในสภาพแข็งแรง
๓. จัดเก็บสิ่งของที่ปลิวลมได้ในที่มิดชิด
๔. ตัดกิ่งไม้ และโค่นต้นไม้ที่ไม่แข็งแรงหรือเสี่ยงต่อการโค่นล้ม
๕. หากพบเสาไฟหรือป้ายโฆษณาที่ไม่แข็งแรงให้แจ้งหน่วยงานที่เกี่ยวข้อง
๖. จัดทำที่ค้ำยันหรือที่กำบังปกคลุมผลผลิตทางการเกษตร
๗. จัดเตรียมอุปกรณ์ไว้ใช้ยามฉุกเฉิน เช่น ไฟฉาย น้ำดื่ม ยารักษาโรค เป็นต้น

ทั้งนี้ หากมีข้อสงสัย สามารถสอบถามเพิ่มเติมได้ที่ โทรสายด่วนนิรภัย ๑๙๙๔ ตลอด ๒๔ ชั่วโมง

\*\*\*\*\*

# ปก.แนะวิธีรับมือ พายุฤดูร้อน

...ลดเสี่ยงอันตราย

ช่วงเปลี่ยนผ่านจากฤดูร้อนเข้าสู่ฤดูฝน หลายพื้นที่  
มักเกิดพายุฝนฟ้าคะนองและลมกระโชกแรง ก่อให้เกิด  
อันตรายต่อชีวิต ทรัพย์สิน และสิ่งปลูกสร้าง



ติดตามพยากรณ์อากาศและประกาศ  
เตือนภัย พร้อมปฏิบัติตามอย่างเคร่งครัด



ตรวจสอบบ้านเรือนและสิ่งปลูกสร้าง  
ให้อยู่ในสภาพมั่นคงแข็งแรง และติดตั้ง  
สายล่อฟ้า



จัดเก็บสิ่งของที่ปลิวลมได้ในที่มิดชิด  
ป้องกันอันตรายจากการถูกสิ่งของพัดกระแทก



ตัดแต่งกิ่งไม้และโค่น  
ต้นไม้ที่ไม่แข็งแรง  
หรือเสี่ยงต่อการหักโค่น



หากพบเสาไฟฟ้าหรือ  
ป้ายโฆษณาสภาพ  
ไม่แข็งแรง ให้แจ้งหน่วยงาน  
ที่เกี่ยวข้องมาปรับปรุงแก้ไข



จัดทำที่กำบังหรือ  
ที่กำบังปกคลุม  
ผลผลิตทางการเกษตร  
ป้องกันความเสียหายจาก  
พายุลมแรง



จัดเตรียมอุปกรณ์  
สิ่งของไว้ใช้ยามฉุกเฉิน  
เช่น ไฟฉาย เครื่องอุปโภค -  
บริโภค น้ำดื่ม และยารักษาโรค  
เป็นต้น

No.037-12052564

สายด่วนนิรภัย  
1784



Add Line  
@1784DDPM



กรมป้องกันและบรรเทาสาธารณภัย DDPM



@DDPMNews



www.disaster.go.th



กรมป้องกันและบรรเทาสาธารณภัย  
กระทรวงมหาดไทย

\*\*\*\*\*

ข้อมูลข่าวสารเพื่อสร้างการรับรู้สู่ชุมชน  
ครั้งที่ ๑๙ / ๒๕๖๕ วันที่ ๒๐ พฤษภาคม ๒๕๖๕

กระทรวง กระทรวงสาธารณสุข

กรม / หน่วยงาน กรมสนับสนุนบริการสุขภาพ

หน่วยงานเจ้าของเรื่อง กรมสนับสนุนบริการสุขภาพ

ช่องทางการติดต่อ โทรสายด่วนกรม สบส. ๑๔๒๖

๑) หัวข้อเรื่อง กรม สบส. เตือนประชาชนบริโภคอาหารดิบ เสี่ยงติดเชื้อในระบบทางเดินอาหาร อาจถึงขั้นเสียชีวิต

๒) ข้อความสำหรับใช้ประชาสัมพันธ์

เรื่อง กรม สบส. เตือนประชาชนบริโภคอาหารดิบ เสี่ยงติดเชื้อในระบบทางเดินอาหาร อาจถึงขั้นเสียชีวิต

กรมสนับสนุนบริการสุขภาพ เผยผลสำรวจพฤติกรรมการบริโภคอาหารดิบ พบประชาชนร้อยละ ๒๘ นิยมบริโภคอาหารดิบ โดยไม่ปรุงสุก ไม่ผ่านความร้อน เสี่ยงโรคพยาธิ ไข้หูดับ และติดเชื้อในระบบทางเดินอาหาร หากรุนแรงอาจถึงขั้นเสียชีวิต กระแสการรับประทานอาหารดิบของคนไทยกำลังเป็นที่นิยม เชื่อว่าอาหารดิบ มีความสดใหม่ น่ารับประทาน รสชาติเป็นที่ถูกปากสำหรับผู้ที่ยืนชอบอาหารดิบ

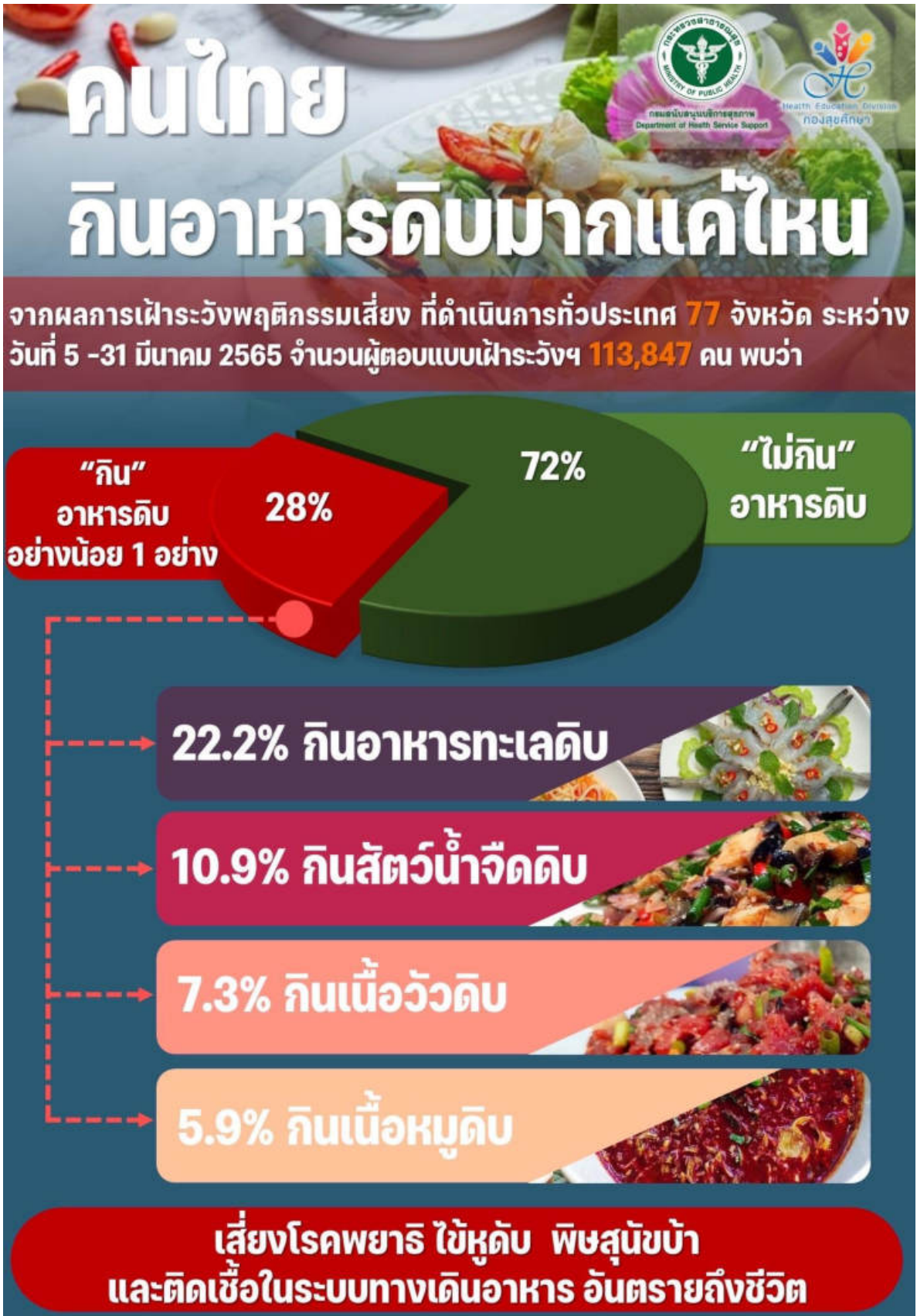
กรมสนับสนุนบริการสุขภาพ โดยกองสุศึกษาได้เฝ้าระวังพฤติกรรมการบริโภคอาหารดิบของประชาชน โดยความร่วมมือจากสำนักงานสาธารณสุขจังหวัดทั่วประเทศ ระหว่างวันที่ ๕ - ๓๑ มีนาคม ๒๕๖๕ มีผู้ตอบ แบบสำรวจ จำนวนทั้งสิ้น ๑๑๓,๘๔๗ คน ผลการสำรวจ พบว่าประชาชนร้อยละ ๒๘ กินอาหารดิบอย่างน้อย ๑ อย่าง โดยแบ่งเป็นอาหารดิบ แต่ละประเภท ดังนี้ ๑) ประชาชนร้อยละ ๒๒.๒ นิยมกินอาหารทะเลดิบ เช่น ตำกุ้งสด ปลาหมึกช็อค ปลาแซลมอนซาซิมิ ยำปูทะเล ๒) ประชาชนร้อยละ ๑๐.๙ นิยมกินสัตว์น้ำจืดดิบ เช่น ยำ/ตำ/ก้อย กุ้งฝอย ปลาดิบ ๓) ประชาชนร้อยละ ๗.๓ นิยมกินเนื้อวัวดิบ เช่น ก้อยเนื้อ ซอยจู้ ลาบเลือด ส้มวัว และ ๔) ประชาชนร้อยละ ๕.๙ นิยมกินเนื้อหมูดิบ เช่น ก้อยหมู แหนมหมู จากผลการสำรวจพบว่า ประชาชนยังคงนิยมรับประทาน อาหารดิบที่ไม่ผ่านการปรุงสุก ไม่ผ่านความร้อน หรือใช้ความร้อนในระยะเวลา อันสั้น รวมถึงอาหารประเภทยาต่างๆ ที่มักจะลวกเนื้อสัตว์กึ่งดิบกึ่งสุก และเน้นรสชาติที่เผ็ดจัดหรือเปรี้ยวจัด เพิ่มโอกาสเสี่ยงต่อการปนเปื้อนเชื้อโรค เสี่ยงต่อการเป็นพยาธิใบไม้ในปอด

ดังนั้นเพื่อป้องกันการเสี่ยงอันตรายจากการกินอาหารดิบประเภทต่าง ๆ ประชาชนจึงควรหันมาสร้าง พฤติกรรมการกินอาหารที่ปรุงสุกใหม่ สะอาด ผ่านความร้อนในระดับที่ปลอดภัยต่อสุขภาพ โดยเลือกซื้อวัตถุดิบ จากแหล่งที่ได้มาตรฐาน ไม่ใช่เขียงของดิบและของสุกร่วมกัน และก่อนนำวัตถุดิบต่าง ๆ มาปรุงประกอบอาหาร ควรล้างน้ำให้สะอาด เพื่อลดการปนเปื้อนของเชื้อโรค สารเคมีตกค้าง และการรับประทานอาหารประเภทเนื้อสัตว์ ต้องปรุงสุก เพื่อไม่ให้เกิดโรคพยาธิ โรคอุจจาระร่วง โรคอาหารเป็นพิษ โรคไข้หูดับ และอันตรายถึงชีวิตได้

ทั้งนี้ หากประชาชนมีข้อสงสัย สามารถสอบถามเพิ่มเติมได้ที่ โทรสายด่วนกรม สบส. ๑๔๒๖

\*\*\*\*\*





ข้อมูลข่าวสารเพื่อสร้างการรับรู้สู่ชุมชน  
ครั้งที่ ๑๙ / ๒๕๖๕ วันที่ ๒๐ พฤษภาคม ๒๕๖๕

กระทรวง กระทรวงยุติธรรม

กรม / หน่วยงาน สำนักงานปลัดกระทรวงยุติธรรม

หน่วยงานเจ้าของเรื่อง กองกลาง สำนักงานปลัดกระทรวงยุติธรรม

ช่องทางการติดต่อ โทรสายด่วนยุติธรรม ๑๑๑๑ กด ๗๗ ฟรีตลอด ๒๔ ชั่วโมง

๑) หัวข้อเรื่อง ๗ วิธีสังเกตตู้น้ำหยอดเหรียญที่สะอาดปลอดภัย

๒) ข้อความสำหรับใช้ประชาสัมพันธ์

เรื่อง ๗ วิธีสังเกตตู้น้ำหยอดเหรียญที่สะอาดปลอดภัย

กระทรวงยุติธรรม แนะนำประชาชนที่ใช้บริการตู้น้ำหยอดเหรียญ ควรสังเกต ๗ จุด ดังนี้

๑. ตู้จะต้องสะอาด ไม่สกปรก ทำจากวัสดุที่แข็งแรงทนทาน ไม่ผุกร่อน หรือเป็นสนิม

๒. จุดติดตั้งต้องมีความสะอาดโดยรอบ ตั้งอยู่บนพื้นที่เหมาะสม ไม่ตั้งอยู่ใกล้สถานที่ทิ้งขยะ

หรือสิ่งปฏิกูล

๓. ช่องรับน้ำภายในตู้ต้องสะอาด มีฝาปิดมิดชิด ไม่มีคราบสกปรก หรือฝุ่นละออง

๔. หัวจ่ายน้ำต้องทำจากวัสดุที่เหมาะสม เช่น สแตนเลส ไม่ควรเป็นท่อพลาสติกหรือสายยาง

และต้องสะอาด ไม่เป็นตะไคร่ หรือมีสิ่งสกปรกบริเวณหัวจ่ายน้ำ

๕. สีและกลิ่นของน้ำจะต้องไม่ผิดปกติ

๖. ด้านหน้าของตู้ต้องติดฉลากแสดงคำแนะนำการใช้งาน

๗. มีสติ๊กเกอร์แสดงรายการตรวจสอบ หรือดูแลรักษาที่น้ำเชื่อถือ ระบุชื่อบริษัทเจ้าของ ชื่อผู้ตรวจ

วันเวลาที่มาตรวจอย่างชัดเจน

ตู้น้ำดื่มหยอดเหรียญเป็นกิจการที่เป็นอันตรายต่อสุขภาพ ตามประกาศกระทรวงสาธารณสุข โดยกฎหมายกำหนดให้ราชการส่วนท้องถิ่นจะต้องออกข้อบัญญัติท้องถิ่นเพื่อควบคุมของกิจการดังกล่าว ในเขตพื้นที่ที่รับผิดชอบ และควบคุมดูแลให้เจ้าของหรือผู้ให้บริการตู้น้ำดื่มหยอดเหรียญดูแลรักษาตู้น้ำดื่มหยอดเหรียญให้มีคุณภาพตามมาตรฐานเพื่อความปลอดภัยของผู้ใช้บริการ ดังนั้น จึงเป็นหน้าที่ของเจ้าของหรือผู้ให้บริการตู้น้ำดื่มหยอดเหรียญที่จะต้องมายื่นขอรับใบอนุญาตจากเจ้าพนักงานท้องถิ่นให้ถูกต้อง หากไม่ปฏิบัติตามจะมีโทษจำคุกไม่เกิน ๖ เดือน หรือปรับไม่เกิน ๑๐,๐๐๐ บาท หรือทั้งจำทั้งปรับ

ทั้งนี้ หากประชาชนมีข้อสงสัย สามารถขอรับคำปรึกษาด้านกฎหมาย บริการด้านงานยุติธรรมต่าง ๆ ได้ที่โทรสายด่วนยุติธรรม ๑๑๑๑ กด ๗๗ ฟรีตลอด ๒๔ ชั่วโมง

\*\*\*\*\*



## 7 วิธีสังเกตตู้น้ำหยอดเหรียญที่สะอาดปลอดภัย

ประชาชนที่ใช้บริการตู้น้ำหยอดเหรียญ ควรสังเกต 7 จุดดังนี้



1. ตู้จะต้องสะอาด ไม่สกปรก ทำจากวัสดุที่แข็งแรงทนทาน ไม่พุกร่อน หรือเป็นสนิม
2. จุดติดตั้งต้องมีความสะอาดโดยรอบ ตั้งอยู่บนพื้นที่เหมาะสม ไม่ตั้งอยู่ใกล้สถานที่ทิ้งขยะ หรือสิ่งปฏิกูล
3. ช่องรับน้ำภายในตู้ต้องสะอาด มีฝาปิดมิดชิด ไม่มีคราบสกปรก หรือฝุ่นละออง
4. หัวจ่ายน้ำต้องทำจากวัสดุที่เหมาะสมกับอาหาร เช่น สแตนเลส ไม่ควรเป็นท่อพลาสติก หรือสายยาง และต้องสะอาด ไม่เป็นตะไคร่ หรือมีสิ่งสกปรกบริเวณหัวจ่ายน้ำ
5. สีและกลิ่นของน้ำจะต้องไม่ผิดปกติ
6. ด้านหน้าของตู้ต้องติดฉลาก แสดงค่าแนะนำการใช้งาน
7. มีสติ๊กเกอร์แสดงรายการตรวจสอบ หรือดูแลรักษาที่น่าเชื่อถือ ระบุชื่อบริษัทเจ้าของ ชื่อผู้ตรวจ วันเวลาที่มาตรวจอย่างชัดเจน

ตู้น้ำดื่มหยอดเหรียญเป็นกิจการที่เป็นอันตรายต่อสุขภาพ ตามประกาศกระทรวงสาธารณสุข โดยกฎหมายกำหนดให้ราชการส่วนท้องถิ่น จะต้องออกขออนุญาตท้องถิ่นเพื่อควบคุมของกิจการดังกล่าวในเขตพื้นที่ที่รับผิดชอบ และควบคุมดูแลให้เจ้าของหรือผู้ให้บริการตู้น้ำดื่มหยอดเหรียญ ดูแลรักษาตู้น้ำดื่มหยอดเหรียญให้มีคุณภาพตามมาตรฐานเพื่อความปลอดภัยของผู้ใช้บริการ ดังนั้น จึงเป็นหน้าที่ของเจ้าของหรือผู้ให้บริการตู้น้ำดื่มหยอดเหรียญ ที่จะต้องมายื่นขอรับใบอนุญาตจากเจ้าพนักงานท้องถิ่นให้ถูกต้อง หากไม่ปฏิบัติตามจะมีโทษจำคุกไม่เกิน 6 เดือน หรือปรับไม่เกิน 10,000 บาท หรือทั้งจำทั้งปรับ



ข้อมูลจาก : พระราชบัญญัติสาธารณสุข พ.ศ. 2535 ประกาศกระทรวงสาธารณสุข เรื่อง วิศวกรเป็นอันตรายต่อสุขภาพ พ.ศ. 2558

จัดทำโดย กลุ่มงานประชาสัมพันธ์ กองกลาง สำนักงานปลัดกระทรวงยุติธรรม



\*\*\*\*\*

ข้อมูลข่าวสารเพื่อสร้างการรับรู้สู่ชุมชน  
ครั้งที่ ๑๙ / ๒๕๖๕ วันที่ ๒๐ พฤษภาคม ๒๕๖๕

กระทรวง กระทรวงการคลัง

กรม / หน่วยงาน กรมบัญชีกลาง

หน่วยงานเจ้าของเรื่อง กรมบัญชีกลาง

ช่องทางการติดต่อ โทร. ๐ ๒๑๒๗ ๗๐๐๐ ต่อ ๔๗๐๘

๑) หัวข้อเรื่อง กรมบัญชีกลางอัปเดตการจ่ายเงินเข้าบัตรสวัสดิการแห่งรัฐ ตั้งแต่ พ.ค. ๖๕ เป็นต้นไป

๒) ข้อความสำหรับใช้ประชาสัมพันธ์

เรื่อง กรมบัญชีกลางอัปเดตการจ่ายเงินเข้าบัตรสวัสดิการแห่งรัฐ ตั้งแต่ พ.ค. ๖๕ เป็นต้นไป

กรมบัญชีกลาง ขอชี้แจงให้ประชาชน รับทราบเกี่ยวกับการจ่ายเงินเข้าบัตรสวัสดิการแห่งรัฐ ตั้งแต่เดือน พฤษภาคม ๒๕๖๕ ดังนี้

**ทุกวันที่ ๑ ของเดือน (ไม่สามารถถอนเป็นเงินสดได้ และไม่สะสมในเดือนถัดไป)**

- วงเงินซื้อสินค้า ๒๐๐/๓๐๐ บาทต่อเดือน

- ส่วนลดค่าซื้อก๊าซหุงต้ม ๑๐๐ บาทต่อ ๓ เดือน (เม.ย. - มิ.ย. ๖๕)

- ค่าใช้จ่ายในการเดินทาง ประกอบด้วย ค่าโดยสารรถ บขส. ๕๐๐ บาทต่อเดือน, ค่าโดยสารรถไฟ ๕๐๐ บาทต่อเดือน, ค่าโดยสารรถไฟฟ้า (MRT/BTS/ARL) และ ขสมก. ๕๐๐ บาทต่อเดือน (สำหรับผู้ถือบัตรสวัสดิการแห่งรัฐที่อาศัยอยู่ในเขต กทม. และปริมณฑล)

**ทุกวันที่ ๑๕ ของเดือน (สามารถถอนเป็นเงินสดได้ และสะสมในเดือนถัดไปได้)**

- เงินสงเคราะห์เพื่อการยังชีพแก่ผู้สูงอายุที่มีรายได้น้อยที่ได้รับสิทธิในโครงการลงทะเบียนเพื่อสวัสดิการแห่งรัฐ ๕๐/๑๐๐ บาทต่อเดือน (ผู้สูงอายุที่ได้รับสิทธิตั้งแต่ ต.ค. ๖๔ - ก.ค. ๖๕ จะได้รับเงินเข้าบัตรฯ ในเดือน เม.ย. - ก.ย. ๖๕)

**ทุกวันที่ ๑๕ ของเดือน (สามารถถอนเป็นเงินสดได้ และสะสมในเดือนถัดไปได้)**

- เงินคืนค่าไฟฟ้า ไม่เกิน ๓๑๕ บาทต่อครัวเรือนต่อเดือน (สำหรับผู้ถือบัตรสวัสดิการแห่งรัฐ ที่ใช้ไฟฟ้า ไม่เกิน ๓๑๕ บาทต่อเดือน)

- เงินคืนค่าน้ำประปา ไม่เกิน ๑๐๐ บาทต่อครัวเรือนต่อเดือน (สำหรับผู้ถือบัตรสวัสดิการแห่งรัฐที่ใช้ น้ำประปาไม่เกิน ๓๑๕ บาทต่อเดือน จะได้รับเงินคืนค่าน้ำประปา ไม่เกิน ๑๐๐ บาท ส่วนที่เกินจาก ๑๐๐ บาท ผู้ถือบัตรฯ เป็นผู้ชำระเอง)

**ทุกวันที่ ๒๒ ของเดือน (สามารถถอนเป็นเงินสดได้ และสะสมในเดือนถัดไปได้)**

- เงินเพิ่มเบี้ยความพิการ ๒๐๐ บาทต่อเดือน (สำหรับผู้ถือบัตรสวัสดิการแห่งรัฐที่มีบัตรประจำตัวคนพิการ และได้รับเงินเบี้ยความพิการ)

ทั้งนี้ หากประชาชนมีข้อสงสัย สามารถสอบถามเพิ่มเติมได้ที่ โทร. ๐ ๒๑๒๗ ๗๐๐๐ ต่อ ๔๗๐๘

\*\*\*\*\*

UPDATE



# บัตรสวัสดิการแห่งรัฐ จ่ายอะไรบ้าง ? เริ่ม พ.ค. 65 เป็นต้นไป



ทุกวันที่  
**1**  
ของเดือน

- > วงเงินซื้อสินค้า 200/300 บาทต่อเดือน
- > ส่วนลดค่าซื้อก๊าซหุงต้ม 100 บาทต่อ 3 เดือน (เม.ย. - มิ.ย. 65)
- > บขส. 500 บาทต่อเดือน
- > รถไฟ 500 บาทต่อเดือน
- > รถไฟฟ้า (MRT+BTS+ARL) /ชสมก. 500 บาทต่อเดือน

หมายเหตุ : ก่อนเป็นเงินสดไม่ได้ และไม่สะสมในเดือนถัดไป

ทุกวันที่  
**15**  
ของเดือน

- > เงินสงเคราะห์เพื่อการยังชีพแก่ผู้สูงอายุที่มีรายได้น้อยที่ได้รับสิทธิในโครงการลงทะเบียนเพื่อสวัสดิการแห่งรัฐ 50/100 บาทต่อเดือน (ผู้สูงอายุที่ได้รับสิทธิตั้งแต่เดือน ต.ค. 64 - ก.ค. 65 จะได้รับเงินเข้าบัตรฯ ในเดือน เม.ย. - ก.ย. 65)

หมายเหตุ : ก่อนเป็นเงินสดได้ และสะสมในเดือนถัดไปได้

ทุกวันที่  
**18**  
ของเดือน

- > เงินค้ำค่าไฟฟ้า  
- ไม่เกิน 315 บาทต่อครัวเรือนต่อเดือน
- > เงินค้ำค่าน้ำประปา  
- ไม่เกิน 100 บาทต่อครัวเรือนต่อเดือน (สำหรับผู้ถือบัตรฯ ที่ใช้น้ำประปาไม่เกิน 315 บาทต่อเดือน จะได้รับเงินค้ำค่าน้ำประปาไม่เกิน 100 บาท ส่วนที่เกินจาก 100 บาท ผู้ถือบัตรฯ เป็นผู้ชำระเอง)

หมายเหตุ : ก่อนเป็นเงินสดได้ และสะสมในเดือนถัดไปได้

ทุกวันที่  
**22**  
ของเดือน

- > เงินเพิ่มเบี้ยความพิการ 200 บาทต่อเดือน (สำหรับผู้ถือบัตรฯ ที่มีบัตรประจำตัวคนพิการและได้รับเงินเบี้ยความพิการ)

หมายเหตุ : ก่อนเป็นเงินสดได้ และสะสมในเดือนถัดไปได้



กรมบัญชีกลาง  
Call Center 0 2270 6400